

ଲଙ୍କାଆମ୍ବ ଚାଷ



ଡଃ. ପ୍ରମୋଦ କୁମାର ପଣ୍ଡା

ଡଃ. କବିତା ସେଠୀ

ଡଃ. ସନ୍ଦୀପ କୁମାର ମୂଖାର୍ଜୀ

ଡଃ. ପ୍ରଦ୍ୟୁମ୍ନ ତ୍ରିପାଠୀ



ସର୍ବଭାରତୀୟ ସଂଯୋଜିତ କାଢୁ ଗବେଷଣା ପ୍ରକଳ୍ପ
ଓଡ଼ିଶା କୃଷି ଓ ବୈଷୟିକ ବିଶ୍ୱବିଦ୍ୟାଳୟ, ଭୁବନେଶ୍ୱର
କାଢୁ ଓ କୋକୋ ଉନ୍ନୟନ ନିର୍ଦ୍ଦେଶାଳୟ, କୋଟି, କେରଳ



ଲଙ୍କାଆମ୍ବ ଫଳର ଉପଯୋଗିତା

ଡଃ. ପ୍ରମୋଦ କୁମାର ପଣ୍ଡା

ଡଃ. କବିତା ସେଠୀ

ଡଃ. ସନ୍ଦୀପ କୁମାର ମୁଖର୍ଜୀ

ପ୍ରକାଶକ

ସର୍ବଭାରତୀୟ ସଂଯୋଜିତ କାଳ୍ପ ଗବେଷଣା ପ୍ରକଳ୍ପ

ଓଡ଼ିଶା କୃଷି ଓ ବୈଷୟିକ ବିଶ୍ୱବିଦ୍ୟାଳୟ, ଭୁବନେଶ୍ୱର

ମୁଦ୍ରଣ

ଅଙ୍କିତା ଗ୍ରାଫିକ୍ସ, ଭୁବନେଶ୍ୱର, ଫୋନ୍ ୯୪୩୭୦୭୭୩୩୭



Cashew Apple Utilization

By

Dr. Pramod Kumar Panda

Horticulturist

Dr. (Mrs.) Kabita Sethi

Jr. Horticulturist

Dr. Sandeep Kumar Mukherjee

Officer-in-Charge

Published by

AICRP on Cashew, OUAT, Bhubaneswar

Printed by

Ankita Graphics, Bhubaneswar.

skmahapatrabbsr@gmail.com, Cell : 9437077337



ଉପକ୍ରମ

ଲଙ୍କାଆମ୍ବ ବା କାକୁବାଦାମ ଏକ ଆମ୍ବ ଜାତୀୟ ଗଛ । ଏହାକୁ ଆମ ରାଜ୍ୟରେ ବିଭିନ୍ନ ଅଞ୍ଚଳର ଲୋକମାନେ ଭାଳିଆ, କାକୁବାଦାମ ଆଦି କହିଥାନ୍ତି । ପର୍ତ୍ତୁଗୀଜମାନଙ୍କ ଦ୍ୱାରା ୧୬ଶ ଶତାବ୍ଦୀରେ ଏହା ଆମ ଦେଶକୁ ଆସିଥିଲା ଏବଂ ପ୍ରଥମେ ଗୋଆରେ ଚାଷ କରାଯାଇଥିଲା । ଆମ ଜଳବାୟୁରେ ସ୍ୱଳ୍ପ ପରିଶ୍ରମରେ, ଅଳ୍ପ ଖର୍ଚ୍ଚରେ ବିଭିନ୍ନ କିସମର ଉର୍ବର ତତା ଅନୁର୍ବର ମୃତ୍ତିକାରେ ଏହା ସଫଳ ଭାବରେ ଚାଷ କରାଯାଇ ପାରୁଥିବାରୁ ଏବଂ ଏହାର ଆକାଶଛୁଆଁ ବଜାରଦର ଯୋଗୁ ଆମ ରାଜ୍ୟରେ ବିଂଶ ଶତାବ୍ଦୀର ଶେଷଭାଗରେ ବ୍ୟବସାୟଭିତ୍ତିକ ଲଙ୍କାଆମ୍ବ ଚାଷ ଆରମ୍ଭ ହୋଇଅଛି । ଲଙ୍କାଆମ୍ବ ଗଛର ପ୍ରାୟ ସବୁ ଅଂଶ ଆମର ଦରକାରୀ ଅଟେ । କାକୁ ମଞ୍ଜି, ୨୦ରୁ ୩୦ ଭାଗ ଶସ, ୨ରୁ ୩ ଭାଗ ଶସର ଉପର ଚୋପା, ଏବଂ ୭୦ରୁ ୭୫ ଭାଗ ଖୋଳପା ବହନ କରିଥାଏ । ଏହାର ମଞ୍ଜିରୁ ବାହାରୁ ଥିବା ଶସ ଅତ୍ୟନ୍ତ ମୂଲ୍ୟବାନ ଏବଂ ଏହା ବିଭିନ୍ନ ପ୍ରକାର ଖାଦ୍ୟ ସାମଗ୍ରୀରେ ବ୍ୟବହୃତ ହେବା ସଙ୍ଗେ ସଙ୍ଗେ କଞ୍ଚା ବା ଭାଜି କରି ଖିଆଯାଏ । କାକୁବାଦାମ ମଞ୍ଜି ଖୋଳପାରୁ ବାହାରୁଥିବା ତେଲ ବିଦେଶକୁ ରପ୍ତାନୀ କରାଯାଏ । ଏଥିରୁ ରଙ୍ଗ, ବାର୍ଣ୍ଣସ୍, ବିଦ୍ୟୁତ୍ କୁପରିବାହୀ ଦ୍ରବ୍ୟ ଇତ୍ୟାଦି ପ୍ରସ୍ତୁତ କରାଯାଏ । ଲଙ୍କାଆମ୍ବର ପୁଷ୍ପଧାର ବା ଫଳରୁ, ଜାମ୍, କାଷ୍ଠି, ଆଚାର, ଲଗ୍ନୁ ପାନୀୟ ଏବଂ କାକୁରସ ଇତ୍ୟାଦି ପ୍ରସ୍ତୁତ କରାଯାଏ । ପାଟିଲା ଫଳରୁ ରସ ଶୋଷି ମଧ୍ୟ ଖିଆଯାଏ । ଏହାର ରସରୁ ଫେନୀ ନାମକ ଏକ

ମାଦକ ଦ୍ରବ୍ୟ ପ୍ରସ୍ତୁତ କରାଯାଏ । କାଜୁବାଦାମ ଶସ ଉପରେ ଥିବା ଚୋପା କୁକୁଡ଼ା ଖାଦ୍ୟ ରୂପେ ବ୍ୟବହୃତ ହୁଏ । କାଜୁବାଦାମ ଖୋଳପାରୁ ତେଲ ବାହାର କରି ସାରିବା ପରେ ଚୋପାକୁ ଜାଳେଣି ରୂପେ ବ୍ୟବହାର କରାଯାଏ । କାଜୁ ଗଛର କାଠ ମଧ୍ୟ ଜାଳେଣି ରୂପେ ବ୍ୟବହାର କରାଯାଏ । ଏହି ଗଛରୁ ବାହାରୁଥିବା ଅଠା (Gum)ର କୀଟନାଶକ ଗୁଣ ଥିବାରୁ ବହି ବନ୍ଧାଇ ଓ କାଠ ତିଆରି କାମରେ ପ୍ରୟୋଗ କରାଯାଏ । ମଞ୍ଜିର ଓଜନ ସାଧାରଣତଃ ୪ରୁ ୮ ଗ୍ରାମ ହୋଇଥାଏ । ମାତ୍ର କେତେକ କିସମର ମଞ୍ଜି ଓ ଫଳର ଓଜନ ଯଥାକ୍ରମେ ୧୮ ଗ୍ରାମ୍ ଓ ୪୦ରୁ ୧୫୦ଗ୍ରାମ୍ ମଧ୍ୟରେ ଅଧିକ ହୋଇଥାଏ । ଲଙ୍କାଆମ୍ବ ମଞ୍ଜିରେ ଥିବା ଶସରୁ ଶତକଡ଼ା ୨୧ ଭାଗ ପ୍ରୋଟିନ୍ ବା ପୁଷ୍ଟିସାର ମିଳିଥାଏ । ଲଙ୍କାଆମ୍ବର ଫଳରୁ ପ୍ରଚୁର ପରିମାଣରେ ଖାଦ୍ୟପ୍ରାଣ 'ଗ' (ଭିଟାମିନ୍ 'ସି') 'ଖ' (ରାଇବୋଫ୍ଲବିନ୍) ଏବଂ କାଲ୍‌ସିୟମ୍ ମିଳିଥାଏ ।

ଜଳବାୟୁ

ଲଙ୍କାଆମ୍ବ ଗଛ ଅତ୍ୟଧିକ ଥଣ୍ଡା ଓ ତୁଷାରପାତ ସହିପାରେ ନାହିଁ । କିନ୍ତୁ ଏହା ଅଧିକ ତାପମାତ୍ରାରେ ବଢ଼ିପାରେ । ଫୁଲଫଳ ସମୟରେ ଗ୍ରୀଷ୍ମକାଳରେ ୪୦° ସେଣ୍ଟିଗ୍ରେଡ଼ରୁ ଅଧିକ ଓ ଶୀତକାଳରେ ୧୦° ସେଣ୍ଟିଗ୍ରେଡ଼ କିମ୍ବା ତା'ଠାରୁ କମ୍ ବାୟୁମଣ୍ଡଳୀୟ ତାପମାତ୍ରା ଲଙ୍କାଆମ୍ବ ଫସଲ ପାଇଁ କ୍ଷତିକାରକ ଅଟେ । ବାର୍ଷିକ ୬୦୦ ରୁ ୪୫୦୦ ମି.ମି. ପର୍ଯ୍ୟନ୍ତ ବୃଷ୍ଟିପାତ ହେଉଥିବା ଅଞ୍ଚଳରେ ଲଙ୍କାଆମ୍ବ ଚାଷ କରାଯାଇ ପାରିବ । ସମୁଦ୍ର ପତ୍ତନଠାରୁ ୭୦୦ରୁ ୧୨୦୦ ମିଟର ଉଚ୍ଚତାରେ ଅବସ୍ଥିତ ଅଂଚଳମାନଙ୍କରେ ଏହା ଚାଷ କରାଯାଇ ପାରିବ । ଫୁଲ ଓ ଫଳ ଧାରଣ ସମୟରେ ଶୁଖିଲା ପାଗ ରହିଲେ ଭଲ ଅମଳ ମିଳିଥାଏ । କିନ୍ତୁ ଫୁଲ ଓ ଫଳ ଧାରଣ ସମୟରେ ଅତ୍ୟଧିକ ତାପମାତ୍ରା (୩୯ ରୁ ୪୦° ସେଣ୍ଟିଗ୍ରେଡ଼) ରହିଲେ ଫୁଲ ଓ ଫଳ ଝଡ଼ିଯାଇଥାଏ ।

ମୃତ୍ତିକା

ଲୁଣି, ଚିକିଟା ଓ ପାଣି ଜମାହୋଇ ରହୁଥିବା ମାଟି ବ୍ୟତୀତ ଅନ୍ୟାନ୍ୟ ପ୍ରାୟ ସବୁ ପ୍ରକାର ମାଟିରେ ଲଙ୍କାଆମ୍ବ ଭଲ ବଢ଼ିପାରେ । ଏହା ସାଧାରଣତଃ ନାଲି, ଗେରୁ, ମାଙ୍କଡ଼ା ମାଟି ଓ ଉପକୂଳବର୍ତ୍ତୀ ମାଟିରେ ଲଗାଯାଇଥାଏ । ଉପକୂଳବର୍ତ୍ତୀ ଅଂଚଳରେ ବାଲିରେ ଏହା ଚାଷ କରାଯାଉଥିଲେ ବି ଜମିର ଉତ୍ପାଦିକା ଶକ୍ତି ହୋଇଥିବାରୁ କମ୍ ହୋଇଥିବାରୁ କମ୍ ଅମଳ ମିଳିଥାଏ । ମାଙ୍କଡ଼ା ମାଟିର ଗଭୀରତା, ମାଟିର ଭୌତିକ ଓ ରସାୟନିକ ଗୁଣବତ୍ତାକୁ ବୁଝି ଉପଯୁକ୍ତ ପରିମାଣର ଖତ ଓ ସାର ପ୍ରୟୋଗ କଲେ ଆଶାନ୍ୱରୁପକ ଅମଳ ମିଳିବା ସମ୍ଭବ ହୁଏ । ଏହାଛଡ଼ା ଉର୍ବର ଏବଂ ଜଳସେଚିତ ଜମିରେ ଲଙ୍କାଆମ୍ବ ସଫଳ ଭାବରେ ଚାଷ କରାଯାଇ ପାରିବ ।

ଲଙ୍କାଆୟ କିସମ

ଲଙ୍କାଆୟ ଚାଷରୁ ଅଧିକ ଅମଳ ପାଇବାକୁ ହେଲେ ମଞ୍ଜିଜାତ ଗଛ ନ ଲଗାଇ ଉନ୍ନତ କିସମର କଲମୀ ଗଛ ଲଗାଇବା ଉଚିତ୍ । ଏହାଦ୍ୱାରା କମ୍ ବୟସର ଗଛରେ ଫୁଲଫଳ ଆସେ, ଅଧିକ ଅମଳ ମିଳେ ଏବଂ ସେଥିରୁ ମା'ଗଛର ଗୁଣ ଅନୁଯାୟୀ ଉନ୍ନତ ମାନର କାଜୁ ସଖ ମିଳିଥାଏ । ଆମ ଦେଶର ବିଭିନ୍ନ ରାଜ୍ୟ ଓ ଅଂଚଳର ପ୍ରୟୋଗଶାଳା



ତଥା ଗବେଷଣାଗାରରୁ ପ୍ରାୟ ୪୦ଟି ଉନ୍ନତ କିସମ ବାହାରିଛି । ତନ୍ମଧ୍ୟରୁ ଜଗନ୍ନାଥ, ବଳଭଦ୍ର, ଏଚ୍-୨/୧୬ (ବିପିପି-୮), ଏଚ୍-୧୬୦୮ (ଧନ), ଭେଙ୍ଗୁଲି-୪, ଭେଙ୍ଗୁଲି-୯ (ଏଚ୍-୩୦୩), ଏନ୍.ଆର୍.ସି.ସି. ସିଲେକ୍ଟ୍-୨, ଏଚ୍-୩୨୦, ଏଚ୍-୬୮ ଇତ୍ୟାଦି କିସମ ଓଡ଼ିଶାର ଜଳବାୟୁ ଓ ମୃତ୍ତିକା ପାଇଁ ଉପଯୁକ୍ତ ଅଟେ । ଏହି କିସମ ଗୁଡ଼ିକ ସାଧାରଣତଃ ସହଜ ଓ ମଧ୍ୟମ କିସମର ଅଟନ୍ତି । ଏହାର ପ୍ରାୟ ବୟସର ଗଛରୁ ହେକ୍ଟର ପିଛା ପ୍ରାୟ ୨ଟନ୍ ହିସାବରେ ମଞ୍ଜି ଅମଳ ମିଳିପାରିବ । ତା'ଛଡ଼ା ପ୍ରତ୍ୟେକ ମଞ୍ଜିର ହାରାହାରି ଓଜନ ୭ଗ୍ରାମରୁ ଅଧିକ ଏବଂ ଏଥିରୁ ଶତକଡ଼ା ୨୮ଭାଗରୁ ଅଧିକ ଶଶ (କାଜୁ) ମିଳିବ । ଏହି କିସମ ଗୁଡ଼ିକରେ ଅପେକ୍ଷାକୃତ ଅଧିକ ପରିମାଣର ଉତ୍ପାଦନ ହେବାରୁ, ବଜାରରେ ଅଧିକ ସଂଖ୍ୟକ ଫଳ ପେଟ୍ଟା ପେଟ୍ଟା ହୋଇ ଫଳେ । ଉପକୂଳବର୍ତ୍ତୀ ଅଞ୍ଚଳରେ ସମସ୍ତ ଅନୁମୋଦିତ କିସମ ଚାଷ କରାଯାଇ ପାରିବ କିନ୍ତୁ ଆଭ୍ୟନ୍ତରୀଣ ଜିଲ୍ଲାରେ ଯେଉଁଠାରେ ବାୟୁମଣ୍ଡଳର ଉତ୍ତାପ ୪୦° ସେଲ୍‌ସିୟସ୍‌ରୁ ଅଧିକ ସେଠାରେ ଭି.ଆର୍.ଆଇ.-୩, ଏଚ୍-୧୪, ବଳଭଦ୍ର, ବି.ପି.ପି.-୬, ବି.ପି.ପି.-୮ ଆଦି ସଅଳ କିସମ ଗୁଡ଼ିକ ସଫଳତାର ସହିତ ଚାଷ କରାଯାଇ ପାରିବ ।

ଜମି ପ୍ରସ୍ତୁତି

ମଇ ମାସରେ ଜମିରେ ଥିବା ଅନାବନା ଘାସ, ବୁଦା ଇତ୍ୟାଦି କାଟି ସଫା କରିଦେଇ ଜୁନ୍ ମାସର ପ୍ରଥମ ବର୍ଷା ଆରମ୍ଭ ହେବା ପରେ ଜମିକୁ ହଳ କରି ଦିଆଯାଏ । ଗଡ଼ାଣିଆ ଜମିରେ ଆବଶ୍ୟକତା ଅନୁଯାୟୀ ମଝିରେ ମଝିରେ କମ୍ ଉଚ୍ଚର ହିଡ଼ ତିଆରି କରାଯାଇ ଜଳ ଓ ମୃତ୍ତିକା ସଂରକ୍ଷଣ ବ୍ୟବସ୍ଥା କରାଯାଏ ।

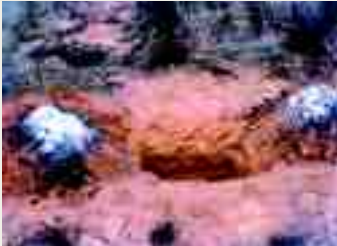
ବଂଶ ବିସ୍ତାର :

ଲଙ୍କାଆୟ ମୃଦୁ କାଷ କଲମି (Soft Wood Grafting) ଦ୍ୱାରା ବଂଶ ବିସ୍ତାର କରାଯାଇଥାଏ । ଜୁନ୍‌ରୁ ସେପ୍ଟେମ୍ବର ମାସ ଲଙ୍କାଆୟ କଲମି ପାଇଁ ଉପଯୁକ୍ତ ସମୟ ଅଟେ । କଲମି ଚାରା ଗଛ, ମଞ୍ଜି ଚାରାଗଛ ଅପେକ୍ଷା ଶୀଘ୍ର ଫୁଲ ଫଳ ଧାରଣ କରିଥାଏ । ମୃଦୁକାଷ କଲମି ଚାରାଗଛ ଲଗାଇବା ପରେ ପରେ ଗଛ ଗୁଡ଼ିକ ଭଲ ବଢ଼ିବା ପାଇଁ ଉପଯୁକ୍ତ ଯତ୍ନ ନେବା ଆବଶ୍ୟକ । ଯାହା ଫଳରେ କାଜୁବାଦାମ ବଗିଚାରୁ ଅଧିକ ଅମଳ ମିଳିପାରିବ ।



ଗାତ ପ୍ରସ୍ତୁତି ଓ କଲମି ଗଛ ରୋପଣ ବିଧି

ପଥୁରିଆ ଜମି ବ୍ୟତୀତ ଅନ୍ୟାନ୍ୟ ମାଟିରେ ଗାତଗୁଡ଼ିକ ଧାଡ଼ିକୁ ଧାଡ଼ି ଓ ଗଛକୁ ଗଛ ୭.୫ x ୭.୫ମି. କିମ୍ବା ୮ x ୮ମି ବ୍ୟବଧାନରେ ୬୦ ସେମି. x ୬୦ x ୬୦ ସେମି. ଆକାରର ଗାତ ପ୍ରସ୍ତୁତ କରିବା ଉଚିତ୍ । କିନ୍ତୁ ପଥୁରିଆ ମାଟିରେ ୧ମି. x ୧ମି. x ୧ମି. ଆକାରର ଗାତ ଖୋଳିବାକୁ ପଡ଼େ । ମଧ୍ୟମ ଘଞ୍ଚ ପ୍ରଶାଳାରେ ଧାଡ଼ିକୁ ଧାଡ଼ି ଏବଂ ଗଛକୁ ଗଛ ୪ରୁ ୫ ମିଟର ବ୍ୟବଧାନରେ ଲଙ୍କାଆୟ ଗଛ ଲଗାଯାଇ ପ୍ରାରମ୍ଭିକ ବର୍ଷ ଗୁଡ଼ିକରେ ଅଧିକ ଅମଳ କରାଯାଇ ପାରିବ । ଗଛ ଲଗାଇବାର ୧୫-୨୦ ଦିନ ଆଗରୁ ଗାତଗୁଡ଼ିକ ଖୋଳି ପ୍ରତ୍ୟେକ ଗାତର ଏକ ପାର୍ଶ୍ୱରେ ଉପର ଅର୍ଦ୍ଧେକ ମାଟି ଓ ଅପର ପାର୍ଶ୍ୱରେ ତଳର ଅଧା ମାଟିକୁ ରଖାଯାଏ । ଗଡ଼ାଣିଆ ଜମିରେ ସୋପାନ ପ୍ରଶାଳା ଅବଲମ୍ବନ କରି ଗଛଗୁଡ଼ିକ ସୋପାନରେ ଲଗାଯାଏ ଓ ଗଛ ମୂଳରେ ପାଣିକୁ ଧରି ରଖିବା ପାଇଁ ଜମିର ଉପର ଭାଗରେ ଛୋଟ ଛୋଟ ଅର୍ଦ୍ଧ ଚନ୍ଦ୍ରାକୃତି ଗାତ ଖୋଳାଯାଏ । ଗଛ ଲଗାଇବା ସମୟରେ ଗାତର ଉପର ଅଧେ ମାଟି ସହିତ ଗାତପିଛା ୫କି.ଗ୍ରା. ଗୋବର ଖତ ବା ୨ କିଗ୍ରା. କୁକୁଡ଼ା ଖତ ଏବଂ ୨୦୦ଗ୍ରାମ୍ ରକ୍ ଫସ୍‌ଫେଟ୍ ସାର ମିଶାଇ ଗାତର ଉପର ମାଟିକୁ ତଳେ ଓ



ତଳ ମାଟିକୁ ଗାତର ଉପରି ଭାଗରେ ଭର୍ତ୍ତି କରିବାକୁ ହୁଏ । ଉଚ୍ଚ ଆକ୍ରମଣକୁ ପ୍ରତିହତ କରିବା ପାଇଁ ଗାତର ଭିତର ଅଂଶ ଓ ସମୁଦାୟ ମାଟି ମିଶ୍ରଣକୁ ଶତକଡ଼ା ୦.୦୫ ଭାଗ କ୍ଲୋରୋପାଇରିଫସ୍ ଔଷଧ ଦ୍ଵାରା ବିଶୋଧନ କରି ଗାତର ଠିକ୍ ମଝିରେ ଗଛ ଲଗାଯାଏ । ଓଡ଼ିଶାରେ ଜୁଲାଇ ଓ ଅଗଷ୍ଟ ମାସରେ ଲଙ୍କାଆୟ ଗଛ ଲଗାଇବାର ଉପଯୁକ୍ତ ସମୟ



ଅଟେ । ଏହା ପୂର୍ବରୁ ଆବଶ୍ୟକ କିସମର କଲମୀ ଲଙ୍କାଆୟ ଗଛ ଯୋଗାଡ଼ କରି ରଖାଯାଏ । ଯେପରିକି ଗଛ ଗୁଡ଼ିକ ୫ରୁ ୬ ମାସ କିମ୍ବା ତଦୁର୍ଦ୍ଧ୍ଵ ବୟସର ହେବା ସହିତ ନୀରୋଗ ଏବଂ ହୃଷ୍ଟପୁଷ୍ଟ ହୋଇଥିବ । ୫ମାସରୁ ୧ବର୍ଷ ବୟସର ନିରୋଗ ଓ ହୃଷ୍ଟପୁଷ୍ଟ କଲମୀ ଗଛ ଆଣି ତତ୍ସଲଗ୍ନ କରି ମୁଣିଟିକୁ କାଟି ବାହାର କରି ଦିଆଯାଏ । ମାଟି ପିଣ୍ଡୁଳାଟିକୁ ଅକ୍ଷତ ଅବସ୍ଥାରେ ଗାତର ଠିକ୍ ମଝିରେ ଏପରି ଭାବରେ ପୋତିବାକୁ ହୁଏ ଯେପରିକି କଲମୀ ଗଛର ଯୋଡ଼େଇ ଅଂଶ ଭୂମିପତ୍ତନର ୧୫ରୁ ୨୦ସେ.ମି. ଉପରକୁ ରହିବ । ତା’ପରେ ଗଛ ମୂଳରେ ମାଟି ଦେଇ ସେହି ମାଟିକୁ ସାମାନ୍ୟ ଚାପି ଦିଆଯାଏ ଏବଂ ଗଛ ମୂଳରେ କାଠିଟିଏ ପୋତି ତା’ସହିତ ଗଛକୁ ହାଲୁକା ଭାବରେ ବାନ୍ଧି ଦିଆଯାଏ । ଗଛ ଲଗା ସରିଲେ ତା’ମୂଳକୁ ଅନାବନା ଶୁଖିଲା ଘାସ ଓ ପତ୍ର ଦ୍ଵାରା ଆଚ୍ଛାଦନ କରି ରଖିଲେ ଗଛ ମୂଳରେ ଘାସ ଉଠିବା କମିଯାଏ ଏବଂ ମାଟିରେ ଆବଶ୍ୟକ ଆର୍ଦ୍ରତା ରହେ ।

ଖତ ଓ ସାର ପ୍ରୟୋଗ

ଗଛ ଭଲ ବଢ଼ିବା ପାଇଁ ଓ ଅଧିକ ଫୁଲ, ଫଳ ଏବଂ ଅମଳ ପାଇଁ ଅନୁମୋଦିତ ସାରର ଅର୍ଦ୍ଧେକ ପରିମାଣକୁ ବର୍ଷାଦିନ ଆରମ୍ଭରେ ଜୁଲାଇ ମାସରେ ଥରେ ଏବଂ ବାକି ଅଧେ ସାରକୁ ବର୍ଷାଦିନ ଶେଷରେ ଅର୍ଥାତ୍ ସେପ୍ଟେମ୍ବର ମାସରେ ଆଉଥରେ ପ୍ରୟୋଗ କରିବା ଆବଶ୍ୟକ । ବର୍ଷକୁ ବର୍ଷ ଗଛ ପିଛା ୧୦ ରୁ ୧୫ କି.ଗ୍ରା. ଜୈବିକ ଖତ ବି ପ୍ରୟୋଗ କରିବା ଆବଶ୍ୟକ । ଅନୁମୋଦିତ ସାରର ଏକ ପଞ୍ଚମାଂଶ ପରିମାଣର ସାରକୁ ବର୍ଷିକିଆ ଗଛରେ, ଦୁଇ-ପଞ୍ଚମାଂଶ ସାରକୁ ଦୁଇ ବର୍ଷିଆ ଗଛରେ, ତିନି ପଞ୍ଚମାଂଶ ସାରକୁ ତିନି ବର୍ଷିଆ ଗଛରେ, ଚାରି ପଞ୍ଚମାଂଶ ସାରକୁ ଚାରି ବର୍ଷିଆ ଗଛରେ ଓ ପୂରା ମାତ୍ରାର ସାରକୁ ପାଞ୍ଚ ବର୍ଷିଆ ବା ତଦୁର୍ଦ୍ଧ୍ଵ ବୟସର ଗଛରେ ପ୍ରୟୋଗ କରାଯାଏ ।



ସାରଣୀ-୧ ଲଙ୍କାଆୟ ଗଛ ପ୍ରତି ଅନୁମୋଦିତ ସାର

ଗଛର ବୟସ	ଖତ (କିଗ୍ରା)	ସ୍ତୁରିଆ (ଗ୍ରାମ)	ରକ୍ ଫସ୍‌ଫେଟ୍ (ଗ୍ରାମ)	ମ୍ୟୁରେଟ୍ ଅଫ୍ ପଟାସ୍ (ଗ୍ରାମ)
ପ୍ରଥମ ବର୍ଷ	୧୦	୨୧୫	୩୧୫	୮୫
ଦ୍ୱିତୀୟ ବର୍ଷ	୧୦	୪୩୫	୬୨୫	୧୭୦
ତୃତୀୟ ବର୍ଷ	୧୦	୬୫୦	୯୩୫	୨୫୦
ଚତୁର୍ଥ ବର୍ଷ	୧୦	୮୭୦	୧୨୫୦	୩୩୫
ପଞ୍ଚମ ବା ଚତୁର୍ଦ୍ଧା	୧୫	୧୦୮୫	୧୫୬୦	୪୧୫

ବର୍ଷକିଆ, ଦୁଇ ବର୍ଷିଆ, ତିନି ବର୍ଷିଆ ଓ ଚାରି ବର୍ଷିଆ ବା ଚତୁର୍ଦ୍ଧା ବୟସର ଗଛର ଗଣ୍ଡିଠାରୁ ଯଥାକ୍ରମେ ୫୦ ସେ.ମି., ୭୫ ସେ.ମି., ୧ମିଟର ଓ ୧.୫ମିଟର ଦୂରରେ ୨୫ସେମି. ଓସାରଏବଂ ୧୫ ସେମି. ଗଭୀରର ଗୋଲାକାର ଖାଇ ପ୍ରସ୍ତୁତ କରି ସେଥିରେ ସାର ପ୍ରୟୋଗ କରି ମାଟିରେ ମିଶାଇ ଦିଆଯାଏ ।

ଘାସ ବଛା

ବର୍ଷା ଆରମ୍ଭ ହେବା ପରେ ଗଛ ମୂଳରୁ ୨ମିଟର ବ୍ୟାସାର୍ଦ୍ଧ ମଧ୍ୟରେ ଥିବା ସମସ୍ତ ଘାସ ଓ ଅନାବନା ଗଛ ବାଛିଦେବା ଦରକାର । ଧାଡ଼ି ମଝିରେ ଥିବା ଅନାବନା ଗଛ ଗୁଡ଼ିକ ମଧ୍ୟ ଚାଷକରି ମାଟିରେ ମିଶାଇ ଦେବା ଆବଶ୍ୟକ । ବର୍ଷାଦିନ ପରେ ଲଙ୍କାଆୟ ବଗିଚାରେ ଥିବା ଅନାବନା ଘାସ ଓ ଗଛକୁ ବାଛିଦେଲେ ପରବର୍ତ୍ତୀ ସମୟରେ ଔଷଧ ସିଞ୍ଚନ, ମଞ୍ଜି ଅମଳ ଇତ୍ୟାଦି ପାଇଁ ସୁବିଧା ହୁଏ । ଅଧିକ ମଜୁରୀ ଖର୍ଚ୍ଚକୁ ରୋକିବା ପାଇଁ ବର୍ଷାଦିନ ଆରମ୍ଭରେ ଖଣ୍ଡା ସାହାଯ୍ୟରେ ଅନାବନା ଗଛ ଗୁଡ଼ିକୁ କାଟି ଚପେଇ ଦିଆଯାଏ ଓ ୧୫ ରୁ ୨୦ ଦିନ ପରେ ହେକ୍ଟର ପିଛା ୪୦୦ ଲିଟର ପାଣିରେ ଦୁଇ ଲିଟର ହିସାବରେ ଗ୍ଲାଇଫୋସ୍ ଡ୍ରଗ୍‌ନାଶକ ଔଷଧ ସିଞ୍ଚନ କରାଯାଏ ।

ଛାଦିକରଣ

ଗଛ ମୂଳର ମାଟିକୁ କୋଡ଼ାଖୁସା କରି ସେଥିରେ ସବୁଜପତ୍ର, କୁଟା ଆଦି ଆଛାଦନ କଲେ ମୃତ୍ତିକା ସଂରକ୍ଷଣ ସହିତ ମୃତ୍ତିକାର ଆର୍ଦ୍ରତା ମଧ୍ୟ ସଂରକ୍ଷିତ ହୋଇ ରହେ ଏବଂ ଗଛମୂଳରେ ଅନାବନା ଘାସ, ଗଛ ଉଠେନାହିଁ ।



କାଟଛାଣ୍ଟ

ଗଛ ଲଗାଇବା ପରଠାରୁ କଲମୀ ଯୋଡ଼େଇର ତଳ ଅଂଶର ମଞ୍ଜି ଗଛରୁ ବାହାରୁଥିବା ସମସ୍ତ ଶାଖା ପ୍ରଶାଖାକୁ ତୁରନ୍ତ ଭାଙ୍ଗିଦେବା ଉଚିତ୍ । ଗଛ ଲଗାଇବାର ପ୍ରଥମ ୩ ରୁ ୪ ବର୍ଷ ଭିତରେ ଆବଶ୍ୟକତା ଅନୁଯାୟୀ କାଟଛାଣ୍ଟ କରି ଗଛକୁ ଉତ୍ତମ ଆକୃତି ଦିଶିଷ୍ଟ



କରାଯିବା ଆବଶ୍ୟକ । ମାଟି ଉପରୁ ୧ ମିଟର ଉଚ୍ଚତା ପର୍ଯ୍ୟନ୍ତ କାଣ୍ଡକୁ ନିରୋଳା ଓ ସଳଖ ଭାବରେ ବଢ଼ିବା ପାଇଁ ଛାଡ଼ିଦେଇ ସେଥିରୁ ବାହାରୁଥିବା ଶାଖା ପ୍ରଶାଖାଗୁଡ଼ିକୁ କାଟିଦେବା ଦରକାର । ପ୍ରାୟ ୪-୫ ବର୍ଷ ବୟସର ଗଛର ଅଗ୍ରଭାଗକୁ ମାଟି ଉପରୁ ପ୍ରାୟ ୪ ରୁ ୫ ମିଟର ଉଚ୍ଚତାରେ କାଟିଦେଲେ ଗଛ ସିଧା ଭାବରେ ନବଢ଼ି ସେଥିରୁ ଅଧିକ ଶାଖା ବାହାରେ ଓ ଗଛ ଝଙ୍କାଳିଆ ହୋଇ ବଡ଼େ ଏବଂ ବେଶୀ ଫୁଲ ଓ ଫଳ ଆସେ । ଏହା ବ୍ୟତୀତ ଅଙ୍କାବଙ୍କା, ରୋଗଣା, ପୁରୁଣା ଓ ଅଫଳନ୍ତ ଡାଳ ଗୁଡ଼ିକୁ କାଟି ବହାର କରି ଦେବା ଉଚିତ୍ । ଏହା ଫଳରେ ଗଛର ସମସ୍ତ ଅଂଶ ଭଲଭାବରେ ବଢ଼ିବା ସଂଗେସଂଗେ ସୂର୍ଯ୍ୟକିରଣ ସବୁଆଡ଼େ ସମାନଭାବେ ପଡ଼େ । ଅଗଷ୍ଟରୁ ସେପ୍ଟେମ୍ବର ମାସରେ ଗଛକୁ କାଟଛାଣ୍ଟ କରାଯାଏ । କଟା ଅଂଶରେ ସଂଗେସଂଗେ ଶତକଡ଼ା ୧୦ ଭାଗ ବୋର୍ଡ଼ାକୁ ମିଶ୍ରଣ ଲେପ ଦେବା ଆବଶ୍ୟକ । କଟା ଅଂଶ କମ୍ ଥିଲେ ଶତକଡ଼ା ୧ ଭାଗ ବୋର୍ଡ଼ାକୁ ମିଶ୍ରଣ ସିଞ୍ଚନ କରିବା ଆବଶ୍ୟକ । ପ୍ରଥମ ଓ ଦ୍ୱିତୀୟ ବର୍ଷ ଗଛରୁ ବାହାରୁଥିବା ଫୁଲ କେଣ୍ଡାଗୁଡ଼ିକ ଛିଣ୍ଡାଇଦେବା ଆବଶ୍ୟକ । ଏହା ଫଳରେ ଗଛ ଭଲ ଭାବରେ ବଢ଼ିଥାଏ । ଗଛ ଗୁଡ଼ିକୁ ତିନି ବର୍ଷରେ ଫୁଲ ଓ ଫଳ ଧରିବା ପାଇଁ ଦିଆଯାଏ । ଏପରି କରିବା ଦ୍ୱାରା ଗଛରେ ରୋଗପୋକ ଆକ୍ରମଣ କମିଯାଏ, ଗଛରେ ସାର ଓ ଔଷଧ ପ୍ରୟୋଗ, ଜମିରେ କୋଡ଼ାଖୁସା ଓ ଘାସବଛା ଏବଂ ଅମଳ କରିବା ପାଇଁ ସୁବିଧା ହୁଏ ।

ଅନ୍ତଃଫସଲ

ଗଛ ଲଗାଯିବାର ପ୍ରଥମ ୩ ରୁ ୪ ବର୍ଷ ପର୍ଯ୍ୟନ୍ତ ଲଙ୍କାଆୟ ଗଛଗୁଡ଼ିକ ଛୋଟଛୋଟ ହୋଇଥିବାରୁ ସେମାନଙ୍କର ମଧ୍ୟବର୍ତ୍ତୀ ସ୍ଥାନରେ ଯଥେଷ୍ଟ ଖାଲି ଯାଗା ଥାଏ । ଏହାର ସୁଯୋଗ ନେଇ ଏହି ଯାଗାରେ ଅନ୍ତଃଫସଲ ହିସାବରେ ଝୁଡ଼ଙ୍ଗ, ବାଇଗଣ, ଭେଣ୍ଡି, ଚିନାବାଦାମ, ହଳଦୀ, ବିରି, ସପୁରା ଓ ଅନ୍ୟାନ୍ୟ ବର୍ଷାଦିନିଆ ପନିପରିବା ଚାଷ କରାଯାଏ । ଯେଉଁ ଜମିରେ ଜଳସେଚନ ସୁବିଧା ଥାଏ ସେଥିରେ ଅନ୍ୟାନ୍ୟ ଋତୁରେ ବି ବିଭିନ୍ନ ପ୍ରକାରର ଫସଲ ଓ ପନିପରିବା ଚାଷ କରାଯାଇପାରେ ।

ଜଳସେଚନ ଓ ଜଳ ନିଷ୍କାସନ

କମ୍ ଖର୍ଚ୍ଚରେ ଓ କମ୍ ପରିଶ୍ରମରେ ଅପେକ୍ଷାକୃତ ଅନୁର୍ବର ଓ ନିପାଣିଆ ଜମିରେ ଲଙ୍କାଆମ୍ବ ଗଛ ଲଗାଯାଉଥିଲେ ମଧ୍ୟ ସୁବିଧା ଅନୁଯାୟୀ ବଡ଼ବଡ଼ ଗଛ ଗୁଡ଼ିକରେ ଜାନୁଆରୀରୁ ମାର୍ଚ୍ଚ ମାସ ମଧ୍ୟରେ ୧୫ ଦିନ ଅନ୍ତରରେ ଗଛପିଛା ୨୦୦ ଲିଟର ପାଣିଦେଲେ ମଞ୍ଜି ଅମଳ ଯଥେଷ୍ଟ ବୃଦ୍ଧି ପାଏ ଓ ମଞ୍ଜି ଅପେକ୍ଷାକୃତ ପୁଷ୍ଟ ହୁଏ । ନୂଆକରି ଲଗାଯାଇଥିବା ଓ ଅପେକ୍ଷାକୃତ ଛୋଟ ଗଛ ଗୁଡ଼ିକର ଆବଶ୍ୟକତାକୁ ଚାହିଁ ଓ ମାଟିର ବତରକୁ ଦୃଷ୍ଟିରେ ରଖି ଗଛ ଗୁଡ଼ିକରେ ଖରାଦିନେ ୧୫ ରୁ ୨୦ ଦିନ ଅନ୍ତରରେ ଥରେ ଲେଖାଏଁ ପାଣି ଦେବା ଉଚିତ୍ । ଲଙ୍କାଆମ୍ବ ଗଛମୂଳରେ ପାଣି ଜମାହୋଇ ରହିଲେ ଗଛ କ୍ଷତିଗ୍ରସ୍ତ ହେଉଥିବାରୁ ସେହି ଜଳକୁ ତୁରନ୍ତ ନିଷ୍କାସନ କରାଯିବା ଆବଶ୍ୟକ ।

ଅମଳ

ଫଳଗୁଡ଼ିକ ସମ୍ପୂର୍ଣ୍ଣରୂପେ ପାଚି ମନକୁମନ ଝଡ଼ି ପଡ଼ିଲେ ହିଁ ତାକୁ ଅମଳ କରିବା ଦରକାର । ଅନ୍ୟପକ୍ଷରେ ପାଚିଲା ଫଳକୁ ଝଡ଼ି ଅମଳ କଲେ ବି ଚଳିବ । କିନ୍ତୁ ଅଧା ପାଚିଲା ଓ କଞ୍ଚା ମଞ୍ଜିକୁ ଅମଳ କରାଯିବା ଉଚିତ ନୁହେଁ । ଏହାଦ୍ୱାରା ମଞ୍ଜି ପୁଷ୍ଟ ହୋଇ ନଥିବାରୁ ଫଳା ହୋଇଥାଏ, ଓଜନ କମିଯାଏ ଏବଂ ସେଥିରେ ଖୁବ୍ କମ୍ ଶସ ବାହାରେ କିମ୍ବା ମୋଟେ ଶସ ନଥାଏ । ଏହି ମଞ୍ଜି କାକୁ ବ୍ୟବସାୟ ପାଇଁ ଘୋର ଅନ୍ତରାୟ ସୃଷ୍ଟି କରିଥାଏ । ପୁଷ୍ଟ ମଞ୍ଜିକୁ ଅମଳ କରିସାରିଲା ସଂଗେ ସଂଗେ ଚଟାଣରେ ୨-୩ ଦିନ ଧରି ଭଲକରି ଖରାରେ ଶୁଖାଇ ଦିଆଯାଏ । କଲମା ଲଙ୍କାଆମ୍ବ ଗଛଗୁଡ଼ିକରେ ବହୁତ ଚଞ୍ଚଳ ଫୁଲ ଓ ଫଳ ଆସୁଥିଲେ ବି ଗଛ କ୍ଷତିଗ୍ରସ୍ତ ହେବା ଭୟରେ ନାବର୍ଷ ବୟସ ପର୍ଯ୍ୟନ୍ତ ଏଥିରେ ଆସୁଥିବା ବଉଳଗୁଡ଼ିକୁ କାଟି ଫୁଲଫଳ ଧାରଣ କରିବା ପାଇଁ ଦିଆଯାଏ ନାହିଁ । ଉନ୍ନତ ତଥା ଶଙ୍କର କିସମର ଲଙ୍କାଆମ୍ବ ଗଛଗୁଡ଼ିକ ୧୦ ବର୍ଷ ବୟସର ହେଲା ବେଳକୁ, ଗଛପିଛା ବାର୍ଷିକ ୧୦କିଗ୍ରା କିମ୍ବା ତା’ଠାରୁ ଅଧିକ ମଞ୍ଜି ଅମଳ ଦେଇଥାଏ । ଏହିପରି ଭାବରେ ହେକୃର ପ୍ରତି ଦୁଇ ଚନ୍ଦ୍ର ପର୍ଯ୍ୟନ୍ତ ମଞ୍ଜି ଉତ୍ପାଦନ ହୋଇପାରେ ।

ଫସଲ ସଂରକ୍ଷଣ

କାଣ୍ଡ ଓ ଚେରବିନ୍ଧା ପୋକ: ଏହି ପୋକଟି ପ୍ରତ୍ୟେକ ଲଙ୍କାଆମ୍ବ ବଗିଚାରେ ଦେଖାଯାଏ । ଆକ୍ରାନ୍ତ ଗଛ ମୂଳରେ ଛୋଟଛୋଟ କଣା ହୁଏ ଓ ସିଠା ଝରେ । ଚର୍ବିତଛେଦା କଣାବାଟେ ନିର୍ଗତ ହୁଏ । ଅଣ୍ଡାରୁ ଶୁକ୍ଳ ବାହାରି, ଗଛର ବକଳକୁ କଣା କରି ପଶେ ଏବଂ ଉପଅଧିଚର୍ମିୟ ଓ ଉର୍ଦ୍ଧ୍ୱବାହୀ ଉଡ଼ିକୁ (phloem) ଅନିୟମିତ ଭାବେ ସୁଡ଼ଙ୍ଗ କରିଥାଏ । ବକଳର ଉଡ଼ିଗୁଡ଼ିକରେ କ୍ଷତ ହେବା ଦ୍ୱାରା ଶିଠା ନିର୍ଗତ ହୁଏ ଯାହା କି କାଳକ୍ରମେ କଠିନ ହୋଇଯାଏ । ଉର୍ଦ୍ଧ୍ୱବାହୀ ଉଡ଼ିଗୁଡ଼ିକ ନଷ୍ଟ ହେବା ଦ୍ୱାରା ଗଛ ମଧ୍ୟରେ ଖାଦ୍ୟରସ ପରିବହନ ବାଧାପ୍ରାପ୍ତ ହୁଏ । ଫଳରେ

ପତ୍ର ହଳଦିଆ ହୋଇ ଝଡ଼ିପଡ଼େ । ଆକ୍ରମଣ ଅତିକ୍ରାନ୍ତ ଅବସ୍ଥାରେ ଗଛର ଡାଳଗୁଣ୍ଡିଯାଏ ଓ ଗଛଟି ମରିଯାଏ । ଯେତେବେଳେ ଗଛର ବକଳର ୫୦ ଶତାଂଶ ଗୋଲେଇ ମୂଳ (Collar) ଅଞ୍ଚଳରେ ନଷ୍ଟ ହୋଇଯାଏ ସେତେବେଳେ ଗଛ ମରିବା ଅବସ୍ଥାକୁ ଚାଲିଆସେ ।

ନିୟନ୍ତ୍ରଣ: ଅଧିକ ଅମଳକ୍ଷମ ଗଛଗୁଡ଼ିକରେ ଅମଳ ସମୟରେ (ଫେବୃଆରୀରୁ ମଇ ମାସ), ପ୍ରତି ମାସରେ ଅଷ୍ଟାଶୁକର ସର୍ବେକ୍ଷଣ କରିବା ଉଚିତ । ପୋକ ଆକ୍ରମଣର ପ୍ରାରମ୍ଭରେ ଆକ୍ରାନ୍ତ ଗଛରୁ ଯାନ୍ତ୍ରିକ ଉପାୟରେ ଅପ୍ରାପ୍ତ ବୟସ୍କ ଶୁକପୋକଗୁଡ଼ିକ କାଢ଼ି ମାରିଦେବା ଆବଶ୍ୟକ ଏବଂ ସେହି କଟାପ୍ତାନ ଓ ଗଛମୂଳକୁ ୦.୨ ଶତାଂଶ କ୍ଲୋରୋପାଇରିଫସ୍ ଦ୍ୱାରା ଭିଜାଇଦେବା ଦରକାର ।

ଚା'ମଶକ ପୋକ: ଅକ୍ଟୋବର ମାସଠାରୁ ମାର୍ଚ୍ଚ ମାସ ପର୍ଯ୍ୟନ୍ତ (ପତ୍ର କଅଁଳିବା, ଫୁଲ ଧରିବା ଓ ଫଳ ଧରିବା ଅବସ୍ଥାରେ) ଚା'ମଶକ ପୋକର ପ୍ରାଦୁର୍ଭାବ ଦେଖାଯାଇଥାଏ । ଏହାର ଆକ୍ରମଣ ଅତ୍ୟଧିକ ହୋଇଥାଏ । ଗାତ ବାଦାମୀ ରଙ୍ଗ ଚକଡ଼ାର ଉପସ୍ଥିତିରୁ ଏହି ପୋକ ଖାଇଥିବା ସ୍ଥାନକୁ ଚିହ୍ନଟ କରିହୁଏ ଯାହାକି କାଳକ୍ରମେ କଅଁଳ ଡାଳ ଓ ବଉଳ ଶୁଖିବା ଏବଂ ଅପରିପକ୍ୱ ଫଳ ଝଡ଼ିବାକୁ ଦ୍ୱରାନ୍ୱିତ କରିଥାଏ । ଅତ୍ୟଧିକ ଆକ୍ରାନ୍ତ ହେଉଥିବା କ୍ଷେତ୍ରରେ ଡାଳ ଶୁଖିଯାଏ । ଫୁଲ ଓ ବଉଳରେ ଆକ୍ରମଣ ଯୋଗୁଁ ବଉଳପୋଡ଼ା ଦେଖାଯାଏ । ଏହି ପୋକ ଦ୍ୱାରା ଆକ୍ରାନ୍ତ କଅଁଳ ଫଳ ଓ ଅପରିପକ୍ୱ ବାଦାମୀରେ ଖାଲୁଆ ଗୋଲକାର ଦାଗ ଦେଖାଯାଏ ଓ ଫଳ ସଙ୍କୁଚିତ ହୋଇଥାଏ । ଚା'ମଶକ ପୋକ ଉତ୍ତମ ପୂର୍ଣ୍ଣାଙ୍ଗ ଓ ଅର୍ଦ୍ଧ ଅବସ୍ଥାରେ ଗଛର ନରମ ଡାଳପତ୍ର, ବଉଳ, ଅପରିପକ୍ୱ ଫଳ ଏବଂ ବଡ଼ଜା ଲଙ୍କାଆୟରୁ ରସ ଶୋଷି ଖାଆନ୍ତି ।

ନିୟନ୍ତ୍ରଣ: ନିୟମିତ କୀଟ ସର୍ବେକ୍ଷଣ ଓ ଉପଯୁକ୍ତ ସମୟରେ କୀଟନାଶକ ପ୍ରୟୋଗ ଦ୍ୱାରା ଚା'ମଶକ କୀଟକୁ ନିୟନ୍ତ୍ରଣ କରାଯାଇପାରିବ । ଶତକଡ଼ା ୫-୧୦ ଭାଗ ନୂଆ ପତ୍ର ପୁଷ୍ପ ଗୁଚ୍ଛରେ ଚା'ମଶକ ଆକ୍ରମଣ ଦେଖାଗଲେ ପ୍ରଥମ କୀଟବିକ୍ଷ ୫ଦିନ ମଧ୍ୟରେ ସିଞ୍ଚନ କରିବାକୁ ପଡ଼ିଥାଏ । ଯଦି କୀଟର ସଂଖ୍ୟା ନିୟନ୍ତ୍ରିତ ନ ହୋଇଥାଏ ତେବେ ୨-୩ ସପ୍ତାହ ମଧ୍ୟରେ ୨ୟ ଥର କୀଟବିକ୍ଷ ପ୍ରୟୋଗ କରିବାକୁ ପଡ଼ିଥାଏ । ବେଳେ ବେଳେ କେତେକ କ୍ଷେତ୍ରରେ ୩ଥର ଔଷଧ ପ୍ରୟୋଗ ମଧ୍ୟ ଦରକାର ହୋଇପାରେ ।

୧ମ ସିଞ୍ଚନ : ଲାମଡ଼ା - ସାଇହାଲୋଥ୍ରିନ୍ (୦.୦୦୩%)

୨ୟ ସିଞ୍ଚନ : କାର୍ବାରିଲ୍ (୦.୧%) କିମ୍ବା ପ୍ରୋଫେନୋଫସ (୧ମି.ଲି. ଏକ ଲି. ପାଣିରେ)

୩ୟ ସିଞ୍ଚନ : ଲାମଡ଼ା ସାଇହାଲୋଥ୍ରିନ୍ (୦.୦୦୩%)

ଚାମଶକ ନିୟନ୍ତ୍ରଣରେ ବଂଶ ବିସ୍ତାର କରିଥାଏ, ତେଣୁ ଲଙ୍କା ଆୟ ବଗିଚାରେ ବା ତାହାର ଚାରିପାଖରେ ନିୟନ୍ତ୍ରଣ ବଢ଼ିବାକୁ ଦିଆଯିବା ଅନୁଚିତ । କୌଣସି ଲଙ୍କାଆୟ ଚାରାରେ ଚାମଶକ ପ୍ରତିରୋଧ ଶକ୍ତି ନଥାଏ, ମାତ୍ର ଗୋଆ-୧୧/୬ କିସମରେ ଚାମଶକ ସହଣୀ ଶକ୍ତି

ରହିଛି ଯାହାକି ବିନା ଔଷଧ ସିଞ୍ଚନରେ ମଧ୍ୟ ୧ ରୁ ୨ ଟନ୍ ପର୍ଯ୍ୟନ୍ତ ଅମଳ ମିଳିଥାଏ । ଭାସ୍କର କିସମ ଡେରିରେ ଫୁଲ ଫଳ ଆସୁଥିବାରୁ ଚା'ମଣକ ଆକ୍ରମଣରୁ ବର୍ତ୍ତିଯାଇଥାଏ ।

ଏହା ବ୍ୟତୀତ କେତେକ ଗୌଣ ଯୋଗ ଯଥା ଅଗ୍ରମୁକୁଳ ବିନ୍ଧା ଯୋଗ, ପତ୍ର ଓ ଜାଳି କରୁଥିବା ଯୋଗ, ଫୁଲ ଉକୁଣୀ, ପତ୍ରଖଣି ଯୋଗ, ଲଙ୍କାଆୟ ଫଳ ଓ ବାଦାମ ବିନ୍ଧା ଯୋଗ ଆଦି ଲଙ୍କାଆୟ ଫସଲରେ ଦେଖା ଦେଇଥାଆନ୍ତି । ଏହି ସବୁ କୀଟକୁ ନିୟନ୍ତ୍ରଣ କରିବା ପାଇଁ କୁଜନାଳଫସ (୨ ମି.ଲି./ ୧ ମି.ଲି. ପାଣିରେ) କିମ୍ବା ପ୍ରଫେନୋଫସ (୧ ମି./ ୧ ଲି ପାଣିରେ) କିମ୍ବା କାର୍ବାରିଲ ୧ ଗ୍ରା/ ୧ ଲି. ପାଣିରେ ମିଶାଇ ପ୍ରୟୋଗ କରାଯାଇଥାଏ ।

ପତ୍ତନୀୟ ବା ପାଟଳ ରୋଗ

କୀଟନାଶକ ଔଷଧ ସିଞ୍ଚନ ସତ୍ତ୍ୱେ ଯଦି ବିଶେଷ ଭାବରେ ସଂକ୍ରମିତ ଗଛର ଡାଳ ବା ଶାଖାରୁ ନୂଆପତ୍ର କଅଁଳୁ ନ ଥାଏ, ତେବେ ଉକ୍ତ ଡାଳ ବା ଶାଖାକୁ ଚିରି ପତ୍ତନୀୟ ରୋଗ ନିୟନ୍ତ୍ରଣ ନିର୍ଦ୍ଦିଷ୍ଟ ହେବାକୁ ପଡ଼େ । ଯଦି ରସ କାଷ୍ଠର ବିବର୍ଣ୍ଣୀଭବନ ଦେଖାଯାଏ ତେବେ ଏହା ପତ୍ତନୀୟ ରୋଗର ଲକ୍ଷଣ ବୋଲି ସଂକେତ ଦିଏ । ଏହି ରୋଗର ନିୟନ୍ତ୍ରଣ ନିମନ୍ତେ କୀଟନାଶକ ଔଷଧ ସିଞ୍ଚନ ସହିତ ଶୁଖିଯାଇଥିବା ଡାଳ ବା ଶାଖାକୁ କାଣ୍ଡଛାଣ୍ଡ କରି କଟାଂଶରେ ବୋର୍ଡାକୁ ମିଶ୍ରଣ (ଶତକଡ଼ା ୧୦ ଭାଗ) ଲେପନ କରିବା ବା ଗଛକୁ ବୋର୍ଡାକୁ ମିଶ୍ରଣ (ଶତକଡ଼ା ୧ ଭାଗ) ଦ୍ୱାରା ସିଞ୍ଚନ ଆବଶ୍ୟକ ।

ଶିଠା ଝରା ରୋଗ

ଏହି ରୋଗ ପୁରୁଣା ଅବହେଳିତ ଗଛରେ ଦେଖାଯାଇଥାଏ । ଏହି ରୋଗ ହେଲେ ଗଛରେ ଚର୍ବିତ ଛେଦା ନଥାଇ ଅଠା ବାହାରିଥାଏ । ଫଳରେ ଗଛ ଶୁଖିଯାଏ ଓ ମରିଯାଏ । ଏଥିପାଇଁ ଅଠାକୁ ରାମ୍ପି ବାହାର କରିଦେବା ପରେ ସେଥିରେ ବୋର୍ଡାକୁ ମିଶ୍ରଣ (ଶତକଡ଼ା ୧ ଭାଗ) ସିଞ୍ଚନ କରିବା ଆବଶ୍ୟକ ।

ଚାଷଜନିତ ଆୟବୟ

ଏକ ଏକର ଲଙ୍କାଆୟ ଚାଷ କରିବା ପାଇଁ ପ୍ରାୟତଃ ୧ ରୁ ୫ ବର୍ଷ ପର୍ଯ୍ୟନ୍ତ ଯଥାକ୍ରମେ ୧୪,୧୬୦ଟଙ୍କା, ୯,୦୦୦ଟଙ୍କା, ୫,୪୪୦ଟଙ୍କା, ୫,୪୪୦ଟଙ୍କା ଏବଂ ୫,୪୪୦ଟଙ୍କା ଖର୍ଚ୍ଚ ହୋଇଥାଏ । ଲଗାଇବାର ୧ ରୁ ୩ ବର୍ଷ ଯାଏ ଅମଳ ପ୍ରାୟ ମିଳି ନ ଥାଏ । ଚତୁର୍ଥ ବର୍ଷ ଠାରୁ ଅଷ୍ଟମ ବର୍ଷ ପର୍ଯ୍ୟନ୍ତ ଏକର ପତ୍ତି ଯଥାକ୍ରମେ ୩,୬୦୦ଟଙ୍କା, ୭,୨୦୦ଟଙ୍କା, ୧୮,୦୦୦ଟଙ୍କା, ୨୮,୦୦୦ଟଙ୍କା ଏବଂ ୩୬,୦୦୦ଟଙ୍କା ଆଦାୟ ହୋଇଥାଏ । ସେହିପରି ୧୦ ରୁ ୨୦ ବର୍ଷ ଯାଏ ବାର୍ଷିକ ହାରାହାରି ୪୦,୦୦୦ଟଙ୍କା ଲେଖାଏଁ ମିଳିଥାଏ । ଗୋଟିଏ ଗଛ ୨୦ ବର୍ଷ ପର୍ଯ୍ୟନ୍ତ ପୂର୍ଣ୍ଣ ଫଳ ଦେଇଥାଏ ।